

# Rapport annuel

Comité interfacultaire opérationnel  
de formation à la collaboration  
interprofessionnelle en  
partenariat avec le patient



2015  
2016

Université   
de Montréal

Visitez notre site :  
<http://cio.partenaires-de-soins.ca/>

# Table des matières

Avant-propos	4
Présentation du Comité interfacultaire opérationnel de formation à la collaboration interprofessionnelle en partenariat avec le patient	5
Gouvernance et structure	6
Comités	8
Équipe pédagogique et de gestion	10
Réalisations	11
Perspectives d'avenir	18
Mot de la fin	19

## Mot de la présidente



Nos cours interfacultaires (CSS) de formation à la collaboration interprofessionnelle et au partenariat de soins avec les patients et leurs proches aidants rejoignent maintenant plus de 4 500 étudiants par année, provenant de 13 programmes de formation des sciences de la santé et des sciences psychosociales. En

plus de ces cours interfacultaires obligatoires, nous avons poursuivi notre soutien à des activités optionnelles favorisant les échanges entre les étudiants de différentes professions, notamment le Mentorat patient et les mini-écoles de la santé chez des communautés des Premières Nations.

L'année 2015-2016 a été marquée par la migration des cours CSS sur la plateforme StudiUM et le développement de nouveaux modules en ligne mieux adaptés à l'approche par compétences. Notre nouveau matériel pédagogique est maintenant conçu en concordance avec le référentiel de compétences sur le partenariat de soins et de services développé par la Direction collaboration et partenariat patient (DCPP) de la Faculté de médecine, en collaboration avec le Comité interfacultaire opérationnel de formation à la collaboration interprofessionnelle en partenariat avec le patient. Le contenu est aussi enrichi de plus de matériel vidéo et il a été développé avec le souci de mieux représenter l'ensemble des professions du réseau de la santé et des services sociaux ainsi que les différents contextes de soins et de services.

Au terme de mon deuxième et dernier mandat, je suis fière du travail accompli par notre belle équipe dynamique, créative et tenace. Je suis particulièrement fière de l'intégration des patients formateurs dans nos cours interfacultaires. Les étudiants témoignent constamment de leur appréciation de la participation des patients et la considèrent comme un des éléments les plus enrichissants de ces cours. Après une phase de naissance 2009-2011 et une phase d'expansion 2012-2014, nous sommes maintenant dans une phase de consolidation et d'enrichissement de nos activités. Je suis persuadée que la belle aventure amorcée par le projet pilote de quatre professeurs convaincus en automne 2008 se poursuivra et que nos formations interprofessionnelles continueront d'évoluer sans cesse et contribueront à la transformation de notre système de santé.

**Marie-Claude Vanier**

Présidente, Comité interfacultaire opérationnel de formation à la collaboration interprofessionnelle

## Mot de la vice-présidente programmes



L'année 2015-2016 a été le reflet d'une consolidation des activités de formation à la collaboration interprofessionnelle et au partenariat de soins et de services. L'équipe a poursuivi l'innovation pédagogique en introduisant, entre autres, le Journal de bord collaboratif (JBC) qui permet aux étudiants de collaborer plus tôt dans leur cursus de formation.

**Isabelle Brault**

Vice-présidente programmes, Comité interfacultaire opérationnel de formation à la collaboration interprofessionnelle

## Mot du vice-président patient



Après plusieurs années d'implication au CIO, c'est un privilège d'être le premier vice-président patient et de coconstruire l'avenir des futurs professionnels de la santé et des services sociaux. L'interdisciplinarité incluant le patient partenaire est un atout pour tous. Le soutien des facultés et des programmes de l'UdeM est indispensable, et j'aimerais souligner le travail colossal effectué par Marie-Claude Vanier.

**André Néron**

Vice-président patient, Comité interfacultaire opérationnel de formation à la collaboration interprofessionnelle

# Présentation du Comité interfacultaire opérationnel de formation à la collaboration interprofessionnelle en partenariat avec le patient

Le Comité interfacultaire opérationnel de formation à la collaboration interprofessionnelle en partenariat avec le patient de l'Université de Montréal (CIO-UdeM) est une structure de concertation et de représentation formelle que se sont donnée la Faculté des arts et des sciences (travail social, psychologie), la Faculté de médecine (médecine, audiologie, orthophonie, physiothérapie et ergothérapie), la Faculté de médecine dentaire, la Faculté de pharmacie, la Faculté des sciences infirmières, l'École d'optométrie et le Département de kinésiologie dans le cadre de leurs missions respectives d'éducation, afin de concerter leurs actions pour développer et mettre en application un programme de formation à la collaboration interprofessionnelle et au partenariat de soins et de services destiné aux étudiants des sciences de la santé et des sciences psychosociales de l'Université de Montréal.

Depuis 2008, les réflexions, les décisions et les actions du CIO-UdeM ont convergé, entre autres, vers les actions suivantes :

- le développement d'approches et d'outils pédagogiques de formation à la collaboration interprofessionnelle dans un contexte de partenariat de soins et de services
- la création d'ateliers interfacultaires
- le développement et la mise à jour de modules de formation en ligne
- l'instauration d'un programme de patients partenaires profil formateur
- le développement et la mise en place d'activités de formation interfacultaire à la collaboration interprofessionnelle dans un contexte de partenariat de soins et de services avec le patient
- le développement, chez les étudiants, de la compétence de collaboration interprofessionnelle en partenariat avec le patient et ses proches aidants

Le modèle de formation interprofessionnelle en partenariat avec des patients, développé à l'Université de Montréal, a suscité l'intérêt d'autres universités, notamment les collègues du G3 (regroupant l'Université de Montréal, l'Université libre de Bruxelles et l'Université de Genève), la haute École de santé de Genève, l'Université de Modène et l'Université du Minnesota. Notre Université fait figure de référence pour l'engagement patient en enseignement. Cet engagement patient dans la prestation de cours, mais aussi dans la gouvernance du Comité interfacultaire opérationnel est une grande richesse pour notre établissement et pour nos étudiants.

L'étroite collaboration entre le CIO-UdeM et la Direction collaboration et partenariat patient (DCPP) de la Faculté de médecine a aussi clairement démontré qu'une telle interaction, entre des unités partageant un but commun, permet de produire en synergie des ressources pédagogiques communes pertinentes et cohérentes qui peuvent servir tant à la formation des futurs professionnels qu'à la formation continue des professionnels en exercice.

## Mission

La mission du CIO-UdeM est de former de futurs professionnels de la santé et des services sociaux afin qu'ils deviennent des collaborateurs et des partenaires de soins avec le patient efficaces, prêts à s'intégrer efficacement dans des équipes cliniques formelles et informelles dans le cadre de pratiques collaboratives.

## Mandat

Le CIO-UdeM développe, coordonne et évalue les activités de formation interprofessionnelle dans un contexte de partenariat de soins et de services avec le patient. De plus, il réfléchit à de nouvelles activités pédagogiques interprofessionnelles sur le campus et pendant les stages cliniques et il met en place des projets pilotes afin d'évaluer ces activités potentielles.



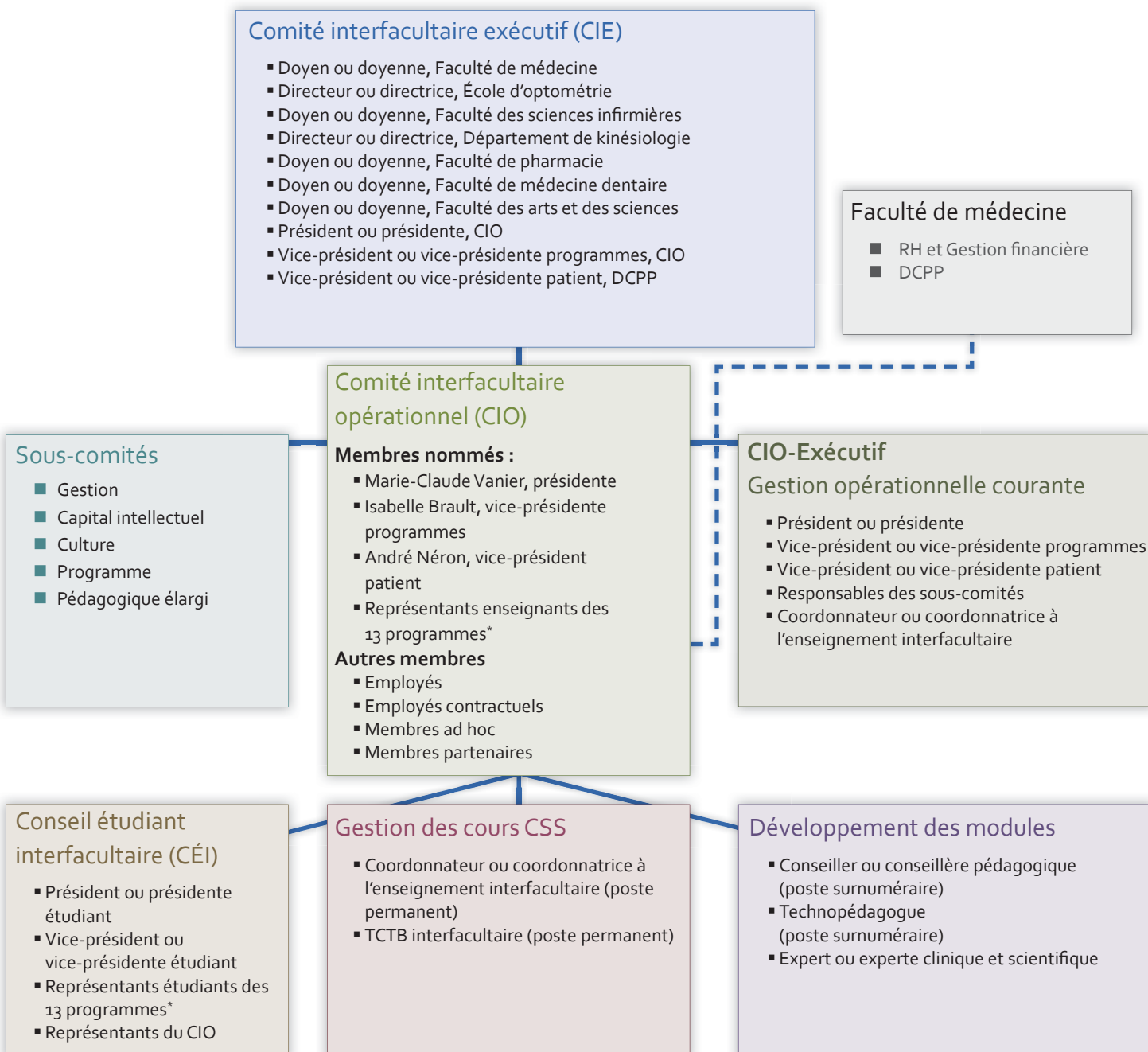
Source : Shutterstock \_\_\_3187905304

# Gouvernance et structure

## Comité interfacultaire exécutif (CIE)

Le CIE, entité de gouvernance du CIO, est formé des doyens des facultés de médecine, de pharmacie, de sciences infirmières, des arts et des sciences, de médecine dentaire et des directeurs de l'École d'optométrie ainsi que du Département de kinésiologie de l'Université de Montréal.

## Organigramme de la structure du programme de formation à la collaboration interprofessionnelle en partenariat avec le patient pour les étudiants en sciences de la santé et en sciences psychosociales



\*Audiologie, ergothérapie, kinésiologie, médecine, médecine dentaire, nutrition, optométrie, orthophonie, pharmacie, physiothérapie, psychologie, sciences infirmières, service social

## Le CIO-UdeM en 2015-2016

Conformément à la structure du programme de formation à la collaboration interprofessionnelle en partenariat avec le patient pour les étudiants en sciences de la santé et sciences psychosociales, présentée à la page précédente, plusieurs membres collaborent tout au long de l'année à la réalisation des différents mandats et activités.

### Faits saillants 2015-2016

Outre la préparation et la gestion des 3 cours de Collaboration en science de la santé (CSS), plusieurs autres thèmes ont été abordés lors des réunions du CIO :

- refonte des modules de formation en ligne et ajout d'un journal de bord collaboratif en ligne
- suivis des sous-comités du plan directeur (Gestion, Capital intellectuel, Programme, Culture et Pédagogique élargi)
- Mentorat avec le patient et déploiement d'un projet de recherche sur l'impact de cette activité pédagogique
- projet de mini-écoles de la santé avec les Premières Nations impliquant les étudiants du CÉI en collaboration avec les étudiants de médecine du Groupe d'intérêt en santé autochtone (GISA)
- activités de rayonnement et échanges avec d'autres universités
- projet pour la recherche et embauche d'un agent de recherche
- offre de formation pour les coformateurs patients et professionnels de la santé

### Financement

Le CIO-UdeM est financé par les crédits étudiants des cours CSS et dispose d'un budget annuel d'opérations, selon l'entente du Comité interfacultaire exécutif (CIE).

Le compte est administré par le vice-décanat au soutien académique de la Faculté de médecine et relève directement de la doyenne.



Marie-Ève Mathieu, Guylaine Rivard, André Néron, Anne Charbonneau, Paule Lebel, Sue-Ann MacDonald, Luce Gosselin, Audrey Raynault, Johanne Beaulieu, Marie-Claude Vanier, Jean-Louis Larochelle, Isabelle Brault, Louise St-Denis, Catherine Fontaine, Julie-Andrée Marinier, Julie Morisset, Céline Huot et Caroline Paquet

Source : CIO, lors de la journée de réflexion pédagogique du 24 mai 2016

### Membres actifs du CIO 2015-2016

Programme	Nom
Audiologie et Orthophonie	Louise Boulanger
Ergothérapie	Johanne Beaulieu
Kinésiologie	Marie-Ève Mathieu
Médecine	Céline Huot
Médecine, campus Mauricie	Julie Morisset
Médecine dentaire	Anne Charbonneau
Nutrition	France Nolin
Nutrition	Louise St-Denis
Optométrie	Julie-Andrée Marinier
Pharmacie	Marie-Claude Vanier, <b>présidente, CIO</b>
Physiothérapie	Chantal Besner
Physiothérapie	Josée Montreuil
Psychologie	Marie Achille/Bianca D'Antono (sabbatique)
Sciences infirmières (Campus Laval)	Marie-Josée Levert
Sciences infirmières (Campus Montréal)	Isabelle Brault, <b>vice-présidente programmes, CIO</b>
Service social	Sue-Ann MacDonald
DCPP	André Néron, <b>vice-président patient, CIO</b>
DCPP	Annie Descoteaux
Experte scientifique et clinique pour les modules en ligne	Paule Lebel
Conseillère pédagogique	Luce Gosselin
Coordonnatrice interfacultaire	Catherine Bélanger (fin février 2016) Guylaine Rivard (depuis avril 2016)
Technopédagogue	Audrey Raynault
TCTB interfacultaire	Geneviève Lapointe (fin septembre) Catherine Fontaine (depuis octobre 2015)
Présidente CÉI 2015-2016 (ergothérapie, maîtrise)	Gabriela Turmel

# Comités

## Les sous-comités

Un exercice de planification stratégique a débuté en 2012-2013 et a mené à l'adoption du plan directeur 2014-2019. Ce plan a mené à son tour à la création de cinq sous-comités.

- sous-comité Capital intellectuel
- sous-comité Culture
- sous-comité Gestion
- sous-comité Programme
- sous-comité Pédagogique élargi

## Faits saillants et portrait des sous-comités et comité 2015-2016

	Membres	Mandat	Réunions	Travaux réalisés
sous-comité Capital intellectuel	Julie-Andrée Marinier ( <b>responsable</b> ), Isabelle Brault, Bianca D'Antono et André Néron (DCPP)	Assurer le suivi et les orientations de consolidation du capital intellectuel du CIO	5 réunions	<ul style="list-style-type: none"> <li>• Développement et mise sur pied d'une formation pour les coformateurs des cours de collaboration en sciences de la santé</li> </ul>
sous-comité Culture	Marie-Claude Vanier ( <b>responsable par intérim</b> ), Isabelle Dufort, Josée Montreuil, France Nolin, Louise St-Denis	Assurer le suivi et les orientations de consolidation pour promouvoir les principes de collaboration interprofessionnelle et de partenariat patient	Aucune réunion	<ul style="list-style-type: none"> <li>• Pas de réalisation pour l'année 2015-2016</li> </ul>
sous-comité Gestion	Céline Huot ( <b>responsable</b> ), Anne Charbonneau ( <b>responsable</b> ), Isabelle Brault, Vincent Dumez (DCPP)	Assurer le suivi et les orientations de consolidation de gestion du CIO	4 réunions	<ul style="list-style-type: none"> <li>• Proposition de l'adoption des règlements généraux du CIO</li> <li>• Projet afin de faciliter la prise de présence des étudiants lors des activités en grands groupes</li> <li>• Projet de structure de gouvernance du CIO</li> </ul>
sous-comité Programme	Johanne Beaulieu ( <b>responsable</b> ), Geneviève Boulanger (CEI), Louise Boulanger, Annie Descôteaux (DCPP), Sue-Ann MacDonald, Julie Morisset, Audrey Raynault, Marie-Claude Vanier	Poursuivre le développement des cours afin d'offrir une expérience pédagogique optimale aux étudiants leur permettant d'intégrer les concepts de collaboration interprofessionnelle et de partenariat de soins	3 réunions	<ul style="list-style-type: none"> <li>• Révision et analyse de l'évaluation des cours par les étudiants</li> <li>• Réflexion sur les modes d'évaluation des apprentissages des étudiants</li> <li>• Révision des contenus et formats des différentes activités pédagogiques</li> </ul>
sous-comité Pédagogique élargi (ad hoc)	CIO : Isabelle Brault, Marie-Claude Vanier Conseillère pédagogique : Luce Gosselin Technopédagogue : Audrey Raynault DCPP : Paule Lebel, Alexis Lavoie, André Néron Étudiantes : Houda El Ghomari (nutrition), Sabrina Guimond (ergothérapie)	Orienter et valider les travaux de développement, de remaniement et de mise à jour des contenus du cours CSS, en approche par compétences, et en fonction des innovations pédagogiques et technologiques accessibles	6 réunions	<ul style="list-style-type: none"> <li>• Orientation et validation de la nouvelle version du cours CSS 2900, mise en ligne à l'hiver 2016</li> <li>• Orientations des travaux en cours de développement de la nouvelle version du cours CSS 3900 (pour mise en ligne à l'automne 2016)</li> </ul>

## Conseil étudiant interfacultaire (CÉI)

Le CÉI est une entité relevant du Comité interfacultaire opérationnel (CIO) composée majoritairement d'étudiants en provenance de 13 programmes des sciences de la santé et des sciences psychosociales.

### Le mandat

Le CÉI agit à titre consultatif et a pour mandat de :

- donner son avis en consultant les étudiants de sa cohorte sur tout sujet pertinent relatif au développement et à la réalisation des activités interfacultaires de formation à la collaboration
- contribuer, lorsque pertinent, à la révision du matériel pédagogique développé
- participer au développement et à l'évaluation des activités interfacultaires de formation
- contribuer aux activités de recherche évaluative sur les activités interfacultaires de formation

### Faits saillants 2015-2016

Lors de la première rencontre, il est question d'uniformiser le descriptif pour le recrutement de nouveaux membres. Un retour est fait sur le premier Journal de bord collaboratif (JBC) du CSS 1900 de l'hiver 2015. Une présentation des nouveaux modules d'apprentissage en ligne du cours CSS 2900 est également faite.

La deuxième rencontre se déroule le 17 février 2016. Lors de cette réunion, un retour est fait sur l'appréciation des étudiants quant au cours CSS 3900 du 11 novembre 2015. Les nouveaux modules et le JBC pour le cours CSS 2900 du 24 février 2016 sont déjà lancés et cette réunion donne l'occasion de recueillir les premiers commentaires face à ces nouveaux outils de collaboration virtuelle.

Programme	Membres
Audiologie	Julie Guévremont, Marjolaine Couture
Ergothérapie	Gabriela Turmel ( <b>présidente</b> ), Catherine Poitras, Sabrina Guimond, Christine Cambron-Asselin
Kinésiologie	Sabrina Grégoire
Médecine	Pas de membre pour l'instant
Médecine dentaire	Aurore Fonderflick, Isabel Provost, Marwa Jadayel, Olivier Richa
Nutrition	Laura Ordonez, Yasmine Chertouk, Andréa Dufour, Houda El Ghomari
Optométrie	Natalia Boroday, Rashi Reskalla, Maude Beauregard
Orthophonie	Amira Boumedien, Kim-Isabelle St-Yves
Pharmacie	Jeanne Laverdière, Catherine Lacroix, Jean-François Cabot
Physiothérapie	Sarah Chapdelaine ( <b>vice-présidente</b> ), Ariane Viau, Samuel Gordine
Psychologie	Pas de membre pour l'instant
Sciences infirmières	Vicky Gagné, Dasul Natalia Astudillo Meneses, Christine Perrouty
Travail social	Josée Carrier, Marie-Claude Prévost
Vice-présidente programme du CIO	Isabelle Brault



Julie Morisset, Caroline Paquet, Sue-Ann MacDonald, Johanne Beaulieu et Marie-Ève Mathieu  
Source : CIO, lors de la journée de réflexion pédagogique du 24 mai 2016



Paule Lebel, Anne Charbonneau et Isabelle Brault, vice-présidente CIO  
Source : CIO, lors de la journée de réflexion pédagogique du 24 mai 2016



# Équipe pédagogique et de gestion

## Équipe de professionnels

Une équipe dynamique se dévoue activement tout au long de l'année pour assurer le déploiement et la réalisation optimale de l'ensemble des projets du Comité interfacultaire opérationnel (CIO).

### La composition de l'équipe de soutien aux activités du CIO

Quatre ressources sont affectées à de nombreuses tâches administratives, pédagogiques, de communication et technologiques.

#### Coordonnatrices (un poste régulier à temps complet) :

- Catherine Bélanger jusqu'en février 2016
- En poste depuis les trois dernières années, Catherine Bélanger a quitté ses fonctions de coordonnatrice en février 2016. L'intérim a été assumé par Catherine Fontaine pendant les démarches de recrutement.
- Guylaine Rivard assure maintenant les fonctions de coordonnatrice depuis avril 2016.

#### Technicienne en coordination du travail de bureau (TCTB) (le poste est permanent, mais comblé présentement avec un statut temporaire) :

- Geneviève Lapointe jusqu'en septembre 2015
- Catherine Fontaine depuis octobre 2015

#### Conseillère pédagogique (poste surnuméraire à temps partiel 3 jours par semaine) :

- Luce Gosselin depuis juin 2014

#### Technopédagogue (poste surnuméraire à temps partiel 3 jours par semaine) :

- Audrey Raynault depuis août 2014

Ces quatre ressources sont attachées administrativement à la Faculté de médecine, toutefois elles relèvent du CIO et de sa présidente.

#### Le mandat

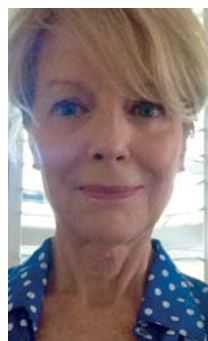
L'équipe de coordination assure l'organisation et la coordination des activités du CIO. La conseillère pédagogique et la technopédagogue travaillent à la refonte des activités pédagogiques, et ce, en étroite collaboration avec les professeurs représentant l'ensemble des programmes de formation.



Guylaine Rivard  
Coordonnatrice interfacultaire  
depuis avril 2016



Catherine Fontaine  
TCTB interfacultaire  
depuis octobre 2015



Luce Gosselin  
Conseillère pédagogique



Audrey Raynault  
Technopédagogue



Catherine Bélanger  
Coordonnatrice interfacultaire  
jusqu'en février 2016

## Les cours CSS

### Objectif des cours CSS

Les cours CSS sont élaborés selon une approche par compétences. Ils sont axés sur le développement des compétences reliées à la collaboration interprofessionnelle en partenariat avec le patient et ses proches aidants. Les trois cours CSS (1900, 2900, 3900) sont en continuité.

Chacun des cours CSS comprend trois volets :

1. la formation en ligne interactive
2. l'activité intraprogramme
3. l'atelier interprogrammes

### Formation en ligne

Ce premier volet comprend des modules en ligne à suivre individuellement par les étudiants. Pour les cours CSS 2900 et CSS 1900 de l'hiver 2016, des activités collaboratives à réaliser en équipe de 5 ou 6 étudiants au moyen d'un journal de bord collaboratif (JBC) ont aussi eu lieu. Le cours CSS 3900 du 11 novembre 2015 ne comportait pas de JBC. L'implantation de cet outil collaboratif se fera à l'automne 2016 dans ce cours.

Le JBC est un outil d'apprentissage collaboratif virtuel soutenu par les technologies de l'information et des communications. Il permet aux étudiants :

- d'entrer en interaction avec les membres d'une équipe interprofessionnelle, formée de collègues étudiants des autres programmes (5 ou 6 étudiants au total), dès le début de leur parcours d'apprentissage en ligne
- de réfléchir avec leurs coéquipiers avant l'atelier interprogrammes
- d'apprendre à collaborer avec leurs futurs collègues des autres professions de la santé et des sciences psychosociales

### Activité intraprogramme

Ce deuxième volet de la formation permet aux étudiants de se préparer, entre étudiants d'un même programme, en vue de la rencontre interprogrammes.

### Atelier interprogrammes

Les ateliers interprogrammes CSS sont coanimés par des coformateurs professionnels de la santé et des sciences psychosociales et des patients partenaires profil formateur formés par la DCP. Ce dernier volet de chaque cours CSS permet aux étudiants d'échanger en personne avec les étudiants des autres programmes et de poursuivre les réflexions amorcées dans leur JBC. Il leur fournit donc l'occasion de s'exercer à la collaboration dans des activités en face à face et de mieux apprécier les contributions potentielles de chaque profession ainsi que celles des patients et de leurs proches aidants.

### Implantation des cours CSS siglés dans de nouveaux programmes

Pour l'année universitaire 2015-2016, le cours CSS 1900 était crédité et obligatoire pour 11 programmes de 1<sup>er</sup> cycle inclus à

l'entente des cours CSS, optionnel pour les étudiants de kinésiologie et offert à 1 programme de 3<sup>e</sup> cycle (psychologie). À l'hiver 2017, les étudiants de la maîtrise en administration des services de la santé de l'ESPUM pourront intégrer de façon optionnelle le cours CSS 1900.

Le cours CSS 2900 était crédité et obligatoire dans 11 programmes de 1<sup>er</sup> cycle, optionnel pour les étudiants de kinésiologie et offert à 1 programme de 3<sup>e</sup> cycle (psychologie).

Le CSS 3900 était obligatoire dans 11 programmes de 1<sup>er</sup> cycle et offert à 1 programme de 3<sup>e</sup> cycle (psychologie).

### Déploiement des patients partenaires profil formateur dans les cours CSS

Le déploiement des patients partenaires profil formateur dans les cours CSS a été poursuivi. La DCP bénéficie maintenant d'une banque de 200 patients partenaires profil formateur. Ceci permet donc d'assurer la présence d'un patient sélectionné et formé dans tous les groupes de discussion de l'atelier interprogrammes de chacun des trois cours CSS.

### Rôle des patients partenaires profil formateur lors de l'atelier interprogrammes

La participation d'un patient partenaire profil formateur, à titre de coformateur dans toutes les équipes de discussion, fournit aux étudiants l'occasion de mieux comprendre et intégrer le partenariat de soins avec le patient et ses proches aidants. Le rôle du patient pendant l'atelier est de :

- coanimer l'atelier avec le professionnel de la santé ou des services sociaux
- sensibiliser les étudiants aux concepts du partenariat patient appliqués à la collaboration interprofessionnelle
- répondre aux questions des étudiants pour favoriser l'approfondissement de ces concepts
- procéder en collaboration avec le coformateur professionnel de la santé et des services sociaux et documenter les comportements et manifestations de compétences observés pendant l'atelier à l'aide de la grille d'observation. Ces observations sont revues par les professeurs responsables des cours pour chaque programme et sont considérées par ceux-ci dans l'attribution de la note finale pour le cours.

### Évaluation des cours par les étudiants

L'évaluation des cours par les étudiants se fait à deux niveaux :

- évaluation individuelle par des questionnaires en ligne

Un questionnaire évalue l'appréciation des cours et de leurs 3 volets : les modules en ligne d'autoapprentissage, l'activité intraprogramme et l'atelier interprogrammes.

- rencontres avec le Conseil étudiant interfacultaire (CÉI)

Les commentaires et suggestions des étudiants sur le contenu et le déroulement des activités ainsi que les façons de les améliorer sont recueillis. Une réflexion plus globale sur l'évolution des cours CSS et le développement de nouvelles activités pédagogiques est aussi réalisée avec ce groupe d'étudiants.



## Format de l'activité

Ce premier volet comprend quatre modules en ligne à suivre individuellement par les étudiants et des activités collaboratives à réaliser en équipe de 5 ou 6 étudiants au moyen d'un journal de bord collaboratif (JBC).

Chaque étudiant répond (selon la modalité de son programme) à un questionnaire sur sa profession.

Les étudiants sont appelés à partager ces éléments d'information avec leurs collègues étudiants lors de l'atelier interprogrammes.

En plus de permettre aux étudiants des différents programmes d'échanger et de poursuivre les réflexions amorcées dans leur JBC, cet atelier les aide à mieux comprendre la formation de leurs futurs collègues et à connaître leurs différents milieux de pratique. Tous seront ainsi mieux en mesure d'apprécier les contributions potentielles de chaque profession sur le terrain.

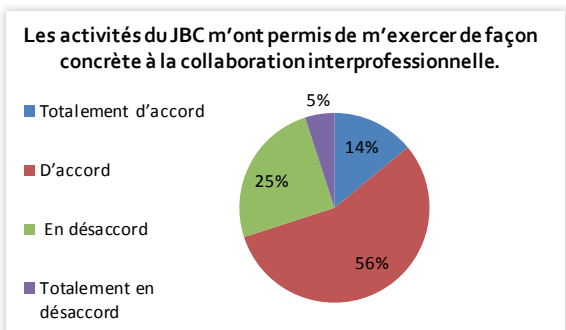
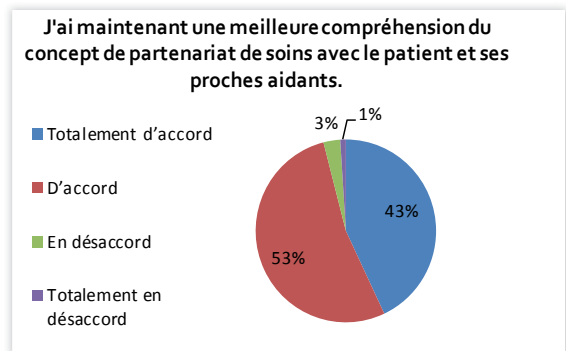
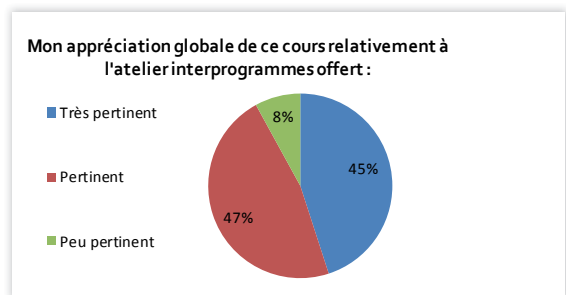
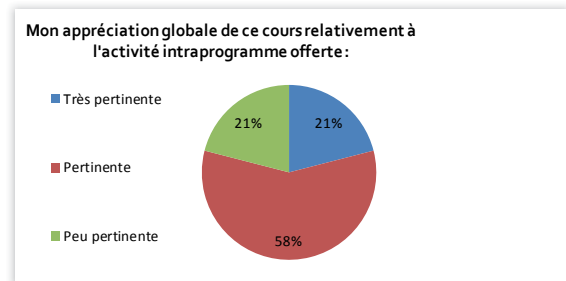
L'atelier interprogrammes rassemble des étudiants provenant de 13 programmes des sciences de la santé et des sciences psychosociales qui sont répartis en classes d'environ 55 étudiants. Dans les classes, les étudiants sont regroupés en sous-groupes de 10 ou 12 étudiants qui représentent 2 équipes interprofessionnelles du JBC. Des échanges en grand groupe et en sous-groupes sont prévus.

La première partie de la rencontre permet une meilleure compréhension des notions de base du partenariat patient. La deuxième partie est composée d'une activité de partage en grand groupe préalablement élaborée dans le JBC en équipe de 5 étudiants. Ainsi, tous les étudiants apprécieront davantage les contributions potentielles de chaque profession sur le terrain.

## Évaluation du cours par les étudiants

Taux de réponse : 79 %

Certains des résultats de l'évaluation du cours par les étudiants sont illustrés dans les graphiques ci-dessous.



Statistiques spécifiques sur demande.  
Les résultats du questionnaire concernant l'activité intraprogramme ont été partagés avec les différents responsables de programme.



## Format de l'activité

À l'hiver 2016, les nouveaux modules d'apprentissage en ligne sont lancés. Ceux-ci comprennent quatre modules en ligne, chacun composé de 3 leçons, à suivre individuellement par les étudiants et des activités collaboratives à réaliser en équipe de 5 ou 6 étudiants au moyen d'un journal de bord collaboratif (JBC). Les quatre modules en ligne portent sur les compétences principales de la pratique collaborative en partenariat patient :

1. la planification et la mise en œuvre des soins et services
2. la clarification des rôles et des responsabilités
3. l'éducation thérapeutique
4. la prévention et la résolution des conflits

Les étudiants consolident leur propre identité professionnelle et la connaissance de leurs champs de pratique par une activité préparatoire intraprogramme.

Par la suite, lors de l'atelier interprogrammes, des équipes de deux JBC, soit de 10 à 12 étudiants sont formées.

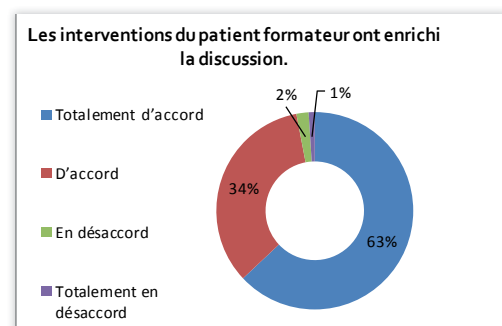
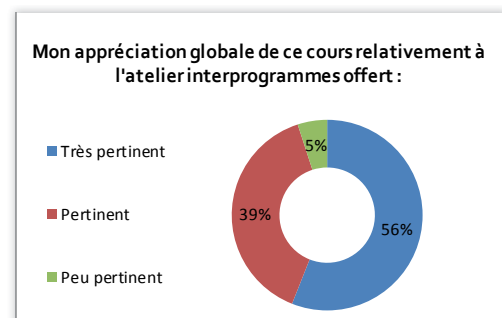
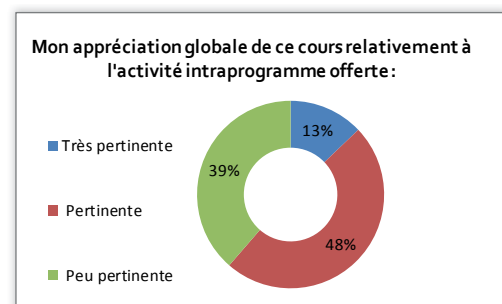
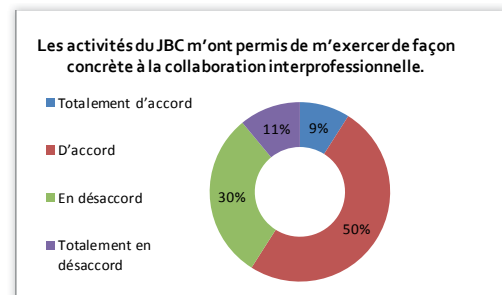
Cet atelier est en continuité avec le cours CSS précédent (1900). Il permet d'échanger en personne avec les étudiants des autres programmes et de poursuivre les réflexions amorcées dans le JBC. Il fournit l'occasion de s'exercer à la collaboration dans des activités en face à face.

La rencontre est coanimée par deux coformateurs : un professionnel de la santé ou des sciences psychosociales et un patient partenaire profil formateur. Les discussions pendant l'atelier portent sur les vignettes cliniques créées par les étudiants des deux équipes en présence, pour illustrer les rôles professionnels, les zones de chevauchement, les enjeux de communication et les conflits potentiels. Une discussion sur le *leadership* collaboratif est ensuite menée en réaction au visionnement d'une vidéo.

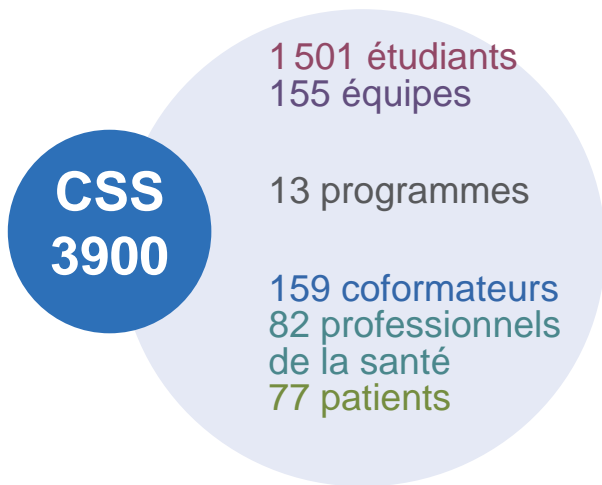
## Évaluation du cours par les étudiants

Taux de réponse : 79 %

Certains des résultats de l'évaluation du cours par les étudiants sont illustrés dans les graphiques ci-dessous.



Statistiques spécifiques sur demande.  
Les résultats du questionnaire concernant l'activité intraprogramme ont été partagés avec les différents responsables de programme.



## Format de l'activité

Ce cours est en continuité avec les cours CSS 1900 et CSS 2900. Comme pour ceux-ci, les étudiants sont préparés à exercer un rôle actif pendant l'atelier interprogrammes via des modules en lignes et d'une activité intraprogramme suivis préalablement.

Lors de l'atelier interprogrammes, des équipes de 10 à 12 étudiants sont créées, combinant des étudiants de différents programmes de la santé et des sciences psychosociales. L'atelier permet de simuler une réunion interprofessionnelle visant la production de plans d'intervention interdisciplinaire (PII) pour 3 étapes de soins d'un patient âgé qui a été hospitalisé pour un AVC.

L'exercice visant à produire le PII pour le cas clinique discuté offre une possibilité d'échanges entre les étudiants des différents programmes d'études. L'atelier sur le PII est un moment privilégié pour les étudiants de se sensibiliser à l'importance de l'apport des autres professions à la résolution des problèmes psychosociaux et de santé de la personne.

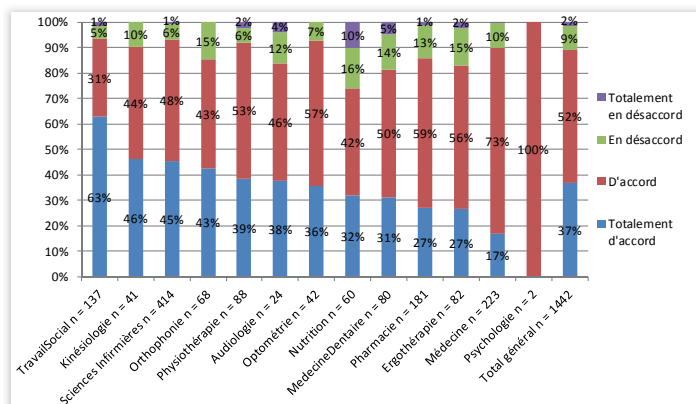
La rencontre est coanimée par deux coformateurs : un professionnel de la santé ou des sciences psychosociales et un patient partenaire profil formateur. Ce dernier interagit afin d'enrichir la réflexion de son point de vue de patient. L'atelier offre une possibilité d'échanges entre les étudiants des différents programmes d'études en sciences de la santé et en sciences psychosociales. C'est une occasion d'approfondir la compréhension des rôles professionnels et des avantages de la pratique collaborative, en partenariat avec le patient et ses proches aidants.

## Évaluation du cours par les étudiants

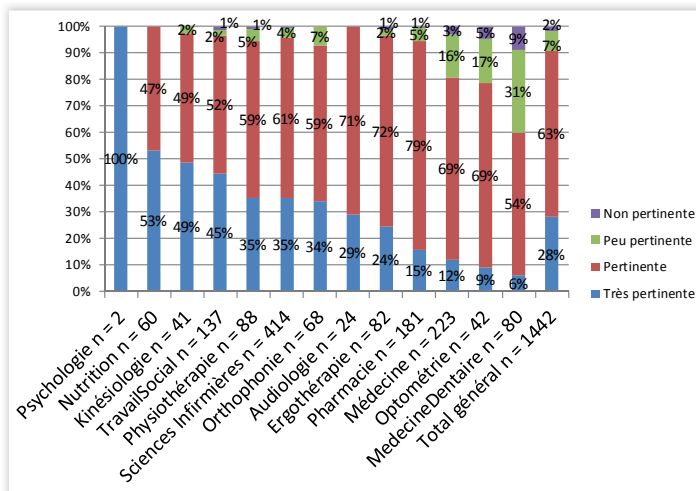
Taux de réponse : 96 %

Certains des résultats de l'évaluation du cours par les étudiants sont illustrés en graphique ci-dessous.

L'activité préparatoire intradisciplinaire (PID) m'a bien préparé à jouer un rôle actif lors de l'atelier interdisciplinaire



## Appréciation globale de l'activité interprogrammes par programme



Statistiques spécifiques sur demande.

Les résultats du questionnaire concernant l'activité intraprogramme ont été partagés avec les différents responsables de programme.

## Projet Mentorat Patient

69 étudiants  
15 équipes

13 programmes

15 patients mentors

1 rencontre préparatoire  
4 rencontres par équipe  
1 rencontre de conclusion

### Projet Mentorat Patient

Pour une troisième année, le Projet de Mentorat Patient a été réalisé d'octobre 2015 à avril 2016. Il était dirigé par Annie Descoteaux de la DCP, André Néron de la DCP et du CIO ainsi que Marie-Claude Vanier et Isabelle Brault du CIO. Le soutien logistique a été assuré par l'équipe administrative du CIO. Quinze patients mentors ainsi que 69 étudiants de 13 programmes (1<sup>e</sup>, 2<sup>e</sup> et 3<sup>e</sup> année d'étude) en sciences de la santé et en sciences psychosociales ont participé à ce projet, sur une base volontaire. Les objectifs du Projet Mentorat Patient étaient les suivants :

- faciliter la compréhension de la maladie chronique par les étudiants selon la perspective du patient
- explorer leurs rôles comme futurs professionnels et comme équipe dans l'accompagnement du patient face au développement de son autonomie relativement à son problème de santé
- être sensibilisé aux besoins psychosociaux et biomédicaux du patient
- développer sa compétence de collaboration et partenariat de soins avec le patient, selon les éléments de compétence définis dans les cours CSS et le guide de partenariat de soins et de services développé conjointement par le RUIS de l'UdeM, la DCP et le CIO en 2015

L'expérience s'est révélée fort enrichissante, tant pour les patients mentors que pour les étudiants impliqués dans le projet. Les étudiants ont souligné les nombreux apprentissages acquis à la suite de cette expérience de mentorat avec un patient. Les éléments suivants étaient particulièrement intéressants :

- l'importance d'une relation de partenariat
- une expérience enrichissante pour les prochains stages
- l'importance d'adapter les termes utilisés en fonction du patient
- l'importance de la relation avec le personnel soignant
- l'importance du contexte pour le changement de comportement
- le rôle du patient dans les soins de santé (ses droits, ses limites)
- notre rôle d'acteur de changement et de *leader* professionnel pour transmettre ces valeurs en pratique

À la suite de cette expérience, les étudiants suggèrent d'intégrer plus de mentorat par les patients dans leur parcours universitaire. Ces résultats positifs encouragent le CIO à poursuivre le projet de Mentorat, toujours sur une base volontaire, en 2016-2017 auprès d'une centaine d'étudiants et d'accompagner le projet pédagogique d'un projet de recherche formel évaluant l'impact de ce type d'activité. Un certificat d'approbation éthique du Comité d'éthique de la recherche en santé de l'Université de Montréal a été obtenu à cet effet. Éventuellement, le Mentorat patient pourrait devenir une activité pédagogique intégrée aux cours CSS, si le cadre budgétaire le permet.

#### Propositions de thématiques

1. L'importance de l'annonce du diagnostic
2. Vivre avec une maladie chronique
3. Communication dans la collaboration et le partenariat de soins
4. Recherche d'information : mythes et réalité
5. Collaboration interprofessionnelle et partenariat de soins
6. Transition de soins et de services
7. L'adhésion aux traitements (observance)



Roxanne Bernier Guilbault, Marie-Ève Choronzey, Remy Nasri et Justine Ratelle  
Source : CIO, lors de la soirée Mentorat 2016

## Mini-écoles de la santé

Pour une quatrième année consécutive, toujours en collaboration avec la Faculté de médecine et le Dr Éric Drouin ainsi que la Bibliothèque de la santé (Monique Clar), les étudiants du CÉI et des programmes inscrits aux cours CSS ont eu la chance de participer à des rencontres de sensibilisation auprès des jeunes de communautés autochtones.

### Objectifs visés par ces activités

Le projet de mini-écoles de la santé permet aux étudiants de visiter les écoles primaires et secondaires de diverses communautés des Premières Nations, de se sensibiliser aux spécificités de la santé des communautés autochtones, de favoriser des échanges riches et positifs entre allochtones et autochtones, de motiver la persévérance scolaire et de promouvoir de saines habitudes de vie auprès des enfants rencontrés.

### Mini-école de Wemotaci

Cette mini-école s'est déroulée le 30 novembre 2015. L'école secondaire de la communauté atikamekw de Wemotaci a été visitée. Quarante participants de 9 programmes de la santé et des sciences psychosociales, dont 2 sont membres du CÉI, étaient réunis, dont :

- 21 étudiants de médecine
- 2 étudiants d'ergothérapie
- 2 étudiants de travail social
- 2 étudiants d'optométrie
- 2 étudiants de nutrition
- 2 étudiants de pharmacie
- 1 étudiant de kinésiologie
- 1 étudiant de physiothérapie
- 4 étudiants de sciences infirmières

### Mini-école de Manawan

Cette mini-école s'est déroulée le 21 mars 2016. L'école primaire de la communauté atikamekw de Manawan a été visitée. Trente-huit participants de 7 programmes de la santé et des sciences psychosociales étaient réunis, dont :

- 18 étudiants de médecine
- 3 étudiants membres du GISA
- 2 étudiants de travail social
- 2 étudiants d'ergothérapie
- 2 étudiants de médecine dentaire
- 1 étudiant de l'École de santé publique
- 2 étudiants de physiothérapie
- 7 étudiants de sciences infirmières

### Mini-école de la Côte-Nord

Cette mini-école s'est déroulée du 5 au 12 juin 2016. Des écoles primaires et secondaires des communautés de Natashkuan, Unamen Shipu ainsi que Ekuanitshit ont été visitées. Vingt participants de 10 programmes de la santé et des sciences psychosociales étaient réunis, dont :

- 6 étudiants de médecine
- 1 étudiant d'ergothérapie
- 1 étudiant de travail social
- 2 étudiants d'orthophonie
- 2 étudiants de médecine dentaire
- 1 étudiant de nutrition
- 1 étudiant de pharmacie
- 1 étudiant de physiothérapie
- 1 étudiant d'optométrie
- 4 étudiants de sciences infirmières

Devant ce succès, le CIO souhaite poursuivre cette activité et possiblement augmenter le nombre de participants et approcher différentes communautés autochtones. Ce type d'activité pourrait représenter une forme d'activité longitudinale optionnelle intégrée dans les cours CSS.



Source :  
Groupe d'intérêt en santé autochtone (GISA)



Source :  
Groupe d'intérêt en santé autochtone (GISA)

## Rayonnement

### Collaboration avec d'autres universités

Projet de collaboration entre l'Université de Montréal et l'Université de Modène pour l'évaluation de l'exportabilité du modèle de patients partenaires profil formateur de Montréal (2014-2016)

- financement accordé par la Direction des relations Internationales (DRI) de l'Université de Montréal pour les frais de déplacement : 5 000 \$
- 4 au 8 septembre 2015 : visite de l'équipe de Montréal (Vanier M-C, Dumez V) à Modène
- 14 au 18 mars 2016 : visite d'une délégation à Montréal de l'Université de Modène et de l'Université de Turin (10 personnes)

### Rencontres d'échanges interuniversitaires sur l'enseignement interprofessionnel

- Haute école de santé de Genève (HES-SO) :
- Visite d'une délégation suisse à Montréal le 1<sup>er</sup> juin 2015
  - ▶ Daniel Petitmermet, directeur — Wendy Pacini Menoud, chargée d'enseignement — Marie Leocadie, responsable de la simulation en soins infirmiers — Catherine Ludwig, professeure responsable de la recherche en soins infirmiers — Isabelle Villomet, responsable des relations internationales
  - ▶ séance d'échange sur les possibilités de collaboration en activités de simulation interprofessionnelle avec HES-SO et l'Université de Genève le 9 septembre à Genève (Daniel Petitmermet, Elizabeth Van Gessel, Patricia Picchiottino, Marie Leocadie), et l'Université de Montréal (Marie-Claude Vanier et Vincent Dumez)
- Conférences sous invitation
  - ▶ *Università di Modena Master Universitario di II livello — Metodi e strumenti per l'insaggiamento clinico della Medicina Generale nelle Cure Primarie* (5 et 6 septembre 2015)
    - conférence et ateliers : Vanier MC, Dumez V. *Perché e come coinvolgere i pazienti e i familiari nella formazione*
  - ▶ *21<sup>st</sup> Congress of the European Association of Hospital Pharmacist (EAHP)*, Vienne, 16 au 18 mars 2016. Vidéos et PowerPoint (webémissions) des conférences accessibles à : <http://www.farmaactueel.nl/webcasts/extern/EAHP2016/Inleiding.htm>
    - *Keynote 1* (conférence d'ouverture) : Dumez V, Vanier M-C. *Patient Partnership in Healthcare: A necessary transition*
    - *Workshop 3* (2 séances) : Vanier M-C, Tessier S. *Patient empowerment and communication*
  - ▶ Université de Lille (France) Journée d'étude regroupant les enseignants et les intervenants de milieux cliniques. Prendre soin : quels partenariats entre les professionnels, les patients et leurs proches? 11 juin 2015
    - Vanier MC, Lebel P, Flora L. Expérience de l'Université de Montréal de l'enseignement de la pratique collaborative et du partenariat de soins

### Présentations orales à des congrès après acceptation par un comité de pairs

Communications orales soumises à un comité de pairs :

- Brault I, Pomey M-P (2015). *The Montreal Model: Engaging Patients as Co-educators in Undergraduate IPE Curriculum for Health Sciences Students. Where's the patient's voice in health professional education – 10 years on?* Vancouver, Canada. 12 au 14 novembre 2015
- Vanier M-C, Brandt B, Collins L, Pittenger AL, Towle A, Dumez V. *Partnering with Patients in IPE and IPC in Canada and in the US : Challenges and Strategies (symposium) et Collaborating Across Borders Conference V (CAB V): The Interprofessional Journey: Advancing Integration and Impact*. 29 septembre au 2 octobre 2015. Roanoke, Virginie, É.-U. N° 355 p. 113 <http://www.cabvroanoke.org/CABVFinalProgram-Abstract.pdf>

### Présentations d'affiches

- Raynault A, Brault I, Vanier M-C, Dumouchel G, Karsanti T, Flora L. *Can Google Apps for Education be an Effective Tool for Collaborative Learning in an Interprofessional Collaboration Education Course?* et *Collaborating Across Borders Conference V (CAB V): The Interprofessional Journey: Advancing Integration and Impact*. 29 septembre au 2 octobre 2015. Roanoke, Virginie, É.-U. N° 508 p. 212 <http://www.cabvroanoke.org/CABVFinalProgram-Abstract.pdf>
- Brault I., Vanier M-C, Dumez V, Néron A, Flora L, Descoteaux A (2015). *Patients-as-educators in IPE Workshops: Training Patients for this New Teaching Role. Collaborating Across Borders Conference V (CAB V)*. Roanoke, Virginie, É.-U. 1<sup>er</sup> octobre 2015.

## Publications

### Chapitre de livre

Vanier MC, Flora L, Lebel P. Un professionnel de santé qui exerce en collaboration : la pratique collaborative en partenariat avec le patient. Chapitre 4 dans : *Comment mieux enseigner la médecine et les sciences de la santé?* Collection Guides pratiques. Groupe De Boeck, éditeur (Bruxelles) (à paraître en septembre 2016)

### Chapitre de livre

Brault I, Vanier M-C, Dumez V, Towle A, Godolphin W, Pittenger AL, Collins L. (sous presse). *Partnering with patients in IPE in Canada and in the USA: Challenges and strategies*. Dans Forman D, Jones M, et Thistlethwaite J (dir.), *Leading Research and Evaluation in Interprofessional Education and Collaborative Practice*. Basingstoke, Hampshire, É.-U. Palgrave Macmillan, a division of Macmillan Publishers Ltd



## Perspectives d'avenir

Fort de son expérience locale et de sa reconnaissance à l'international, le CIO-UdeM ne cesse d'innover. En ce sens, à court et moyen terme, le CIO-UdeM souhaite :

- optimiser la gestion des cours, par :
  - l'augmentation du temps de contact entre les étudiants des différents programmes
  - le développement des aspects technopédagogiques (modules en ligne CSS 3900, CSS 1900, mise à jour des modules CSS 2900 avec le nouveau logiciel et JBC)
- assurer une gestion efficace de la croissance pour éviter l'essoufflement autant des membres du personnel que des membres du CIO
- développer une formation conjointe des coformateurs patients et des coformateurs professionnels de la santé et des services sociaux
- voir à la gestion optimisée des effectifs (organisation du travail et des priorités) :
  - garantir une stabilité au niveau du personnel administratif
  - assurer l'épanouissement et le développement du plein potentiel des ressources du programme
  - régulariser les postes administratifs
  - confirmer des lieux à proximité
  - assurer le soutien ponctuel aux besoins des ressources en place
- accroître la cohésion de l'équipe de travail
- trouver une structure de gouvernance optimale dans le contexte de transformation organisationnelle de l'UdeM
- assurer une meilleure connaissance du CIO avec un positionnement clair du CIO pour le public interne et externe du campus
- définir une image de marque cohérente avec notre positionnement, élaborer les stratégies de communication et de relations publiques optimales qui s'y rattachent
- mesurer l'atteinte des résultats en élaborant un plan d'évaluation et assurer l'embauche d'une ressource affectée à cette tâche
- utiliser de façon optimale les ressources financières allouées
- accroître le rayonnement interne et externe
- intégrer de façon transversale les notions de collaboration et partenariat dans les curriculums intradisciplinaires
- exposer les étudiants à plus d'activités interprofessionnelles
  - centre de simulation
  - approche mixte (cours de base et activités optionnelles)
- collaborer aux travaux du Centre d'excellence pour le partenariat avec les patients et le public qui sera créé à l'UdeM



## Mot des doyens

Les temps changent... pour le mieux! L'Université de Montréal innove en décloisonnant les programmes dans les domaines de la santé, de la psychologie et de l'intervention psychosociale. En créant les cours Collaboration en Sciences de la Santé (CSS), l'Université de Montréal favorise l'interdisciplinarité dès les premières années de formation de ses étudiants.

Une meilleure connaissance des diverses professions, de leurs rôles et de leur collaboration avec les patients permet en effet d'aborder les problèmes vécus en situation de soins sous divers angles et de les résoudre de façon plus efficace. Aujourd'hui, grâce aux cours CSS, les étudiants de notre Université connaissent davantage le rôle de leurs collègues œuvrant dans d'autres domaines de la santé et ils apprennent à travailler ensemble au bénéfice du patient, et ce, en réel partenariat avec ce dernier. Grâce à cette approche interdisciplinaire en collaboration avec le patient, les futurs professionnels seront mieux positionnés pour promouvoir la santé, prévenir et traiter les maladies de leurs patients qui à leur tour, s'impliqueront plus activement dans leurs expériences de soins. Les cours CSS ne sont que le début de changements dans la formation universitaire qui visent le développement d'une nouvelle culture de partenariat, par l'amélioration des pratiques collaboratives centrées sur le meilleur intérêt des patients.

Au cours des prochaines années, nous espérons que des stages, des projets cliniques et des projets de recherche interdisciplinaires au bénéfice des patients seront créés au sein des établissements de santé affiliés à l'Université de Montréal et ailleurs, où nos diplômés exerceront avec passion leur profession!



Hélène Boisjoly  
Doyenne  
Faculté de médecine



Christian Casanova  
Directeur  
École d'optométrie



Renée Delaquis  
Administratrice exerçant les  
fonctions de doyenne  
Faculté de médecine dentaire



Francine Ducharme  
Doyenne  
Faculté des  
sciences infirmières



Lyne Lalonde  
Doyenne  
Faculté de pharmacie



Luc Proteau  
Directeur  
Département de kinésiologie



Tania Saba  
Administratrice exerçant  
les fonctions de doyenne  
Faculté des arts et des sciences